

บทที่ 4

การเปรียบเทียบผลการติดตามตรวจสอบคุณภาพสิ่งแวดล้อม

จากการติดตามตรวจสอบคุณภาพสิ่งแวดล้อม โครงการทำเหมืองแร่หินอุตสาหกรรมชนิดหินปูนเพื่ออุตสาหกรรมปูนซีเมนต์และแร่ฟอสเฟต ตามคำขอประทานบัตรที่ 1/2543 (26538/15662) และคำขอประทานบัตรที่ 2/2543 (26539/15663) บริษัท ชลประทานซีเมนต์ จำกัด (มหาชน)/โรงงานชะอำ โดยทำการตรวจวัดคุณภาพอากาศในบรรยากาศ ระดับเสียงโดยทั่วไป ความสั่นสะเทือน และคุณภาพน้ำใต้ดิน การเปรียบเทียบผลการตรวจวัดตั้งแต่ปี 2563-2565 สามารถสรุปรายละเอียดได้ดังนี้

4.1 เปรียบเทียบผลการตรวจวัดคุณภาพอากาศในบรรยากาศ

การตรวจวัดคุณภาพอากาศในบรรยากาศ จำนวน 5 สถานี ได้แก่ บริเวณบ้านไค้งเขา เจ้าลาย บ้านพักพนักงานโครงการ วัดหนองตาพุด บ้านสระ และสำนักงานโครงการ เป็นเวลา 3 วัน ต่อเนื่อง เพื่อตรวจวัดหาปริมาณ TSP และ PM-10 ผลการตรวจวัด ระหว่างปี 2563-2565 พบว่ามีค่าอยู่ในเกณฑ์มาตรฐานตามประกาศคณะกรรมการสิ่งแวดล้อมแห่งชาติ ฉบับที่ 10 (พ.ศ. 2538) และฉบับที่ 24 (พ.ศ. 2547) เรื่องกำหนดมาตรฐานคุณภาพอากาศในบรรยากาศโดยทั่วไป และเมื่อเปรียบเทียบผลการตรวจวัดในช่วงที่ผ่านมา (พ.ศ. 2563-2565) พบว่า ส่วนใหญ่มีแนวโน้มไม่คงที่ มีการเปลี่ยนแปลงขึ้น-ลงเล็กน้อย สำหรับปริมาณฝุ่นละอองบริเวณสำนักงานโครงการ มีค่าสูงมากกว่าบริเวณอื่นที่ทำการตรวจวัด เนื่องจากทิศทางลมประกอบกับบริเวณตำแหน่งตรวจวัดอยู่ใกล้กับพื้นที่เหมืองหินและโรงงานผลิตปูนซีเมนต์ รวมถึงใกล้ลานจอดรถของพนักงานและผู้มาติดต่อ มีการพัดพาของฝุ่นละอองค่อนข้างสูง จึงส่งผลต่อปริมาณฝุ่นละอองที่เกิดขึ้น แต่อย่างไรก็ตามผลการตรวจวัด พบว่ามีค่าอยู่ในเกณฑ์ที่กำหนด การเปรียบเทียบผลการตรวจวัดแสดงดังตารางที่ 4.1-1 และกราฟเปรียบเทียบแสดงดังรูปที่ 4.1-1

ตารางที่ 4.1-1 เปรียบเทียบผลการตรวจวัดคุณภาพอากาศในบรรยากาศ ระหว่างปี 2563-2565

อันดับ	ตำแหน่งตรวจวัด	วันที่ ตรวจวัด	ผลการตรวจวัด	
			TSP (mg/m ³)	PM-10 (mg/m ³)
1.	บ้านโค้งเขาเจ้าลาย	08-09/05/63	0.050	0.024
		09-10/05/63	0.025	0.016
		10-11/05/63	0.023	0.012
		12-13/11/63	0.052	0.031
		13-14/11/63	0.097	0.048
		14-15/11/63	0.083	0.040
		21-22/05/64	0.031	0.018
		22-23/05/64	0.068	0.016
		23-24/05/64	0.040	0.023
		18-19/11/64	0.044	0.025
		19-20/11/64	0.044	0.036
		20-21/11/64	0.052	0.026
		26-27/05/65	0.061	0.026
		27-28/05/65	0.072	0.019
		28-29/05/65	0.110	0.038
มาตรฐาน			0.33	0.12

มาตรฐาน : ประกาศคณะกรรมการสิ่งแวดล้อมแห่งชาติ ฉบับที่ 10 (พ.ศ. 2538) (ค.ศ. 1995) และฉบับที่ 24 (พ.ศ. 2547) (ค.ศ. 2004) เรื่องกำหนดมาตรฐานคุณภาพอากาศในบรรยากาศโดยทั่วไป

ตารางที่ 4.1-1 (ต่อ) เปรียบเทียบผลการตรวจวัดคุณภาพอากาศในบรรยากาศ ระหว่างปี 2563-2565

อันดับ	ตำแหน่งตรวจวัด	วันที่ ตรวจวัด	ผลการตรวจวัด	
			TSP (mg/m ³)	PM-10 (mg/m ³)
2.	บ้านพักพนักงาน	08-09/05/63	0.019	0.009
		09-10/05/63	0.011	0.004
		10-11/05/63	0.015	0.005
		12-13/11/63	0.049	0.032
		13-14/11/63	0.089	0.056
		14-15/11/63	0.069	0.036
		21-22/05/64	0.017	0.005
		22-23/05/64	0.028	0.007
		23-24/05/64	0.016	0.008
		18-19/11/64	0.040	0.016
		19-20/11/64	0.042	0.013
		20-21/11/64	0.028	0.007
		26-27/05/65	0.031	0.015
		27-28/05/65	0.035	0.019
		28-29/05/65	0.031	0.017
มาตรฐาน			0.33	0.12

มาตรฐาน : ประกาศคณะกรรมการสิ่งแวดล้อมแห่งชาติ ฉบับที่ 10 (พ.ศ. 2538) (ค.ศ. 1995) และฉบับที่ 24 (พ.ศ. 2547) (ค.ศ. 2004) เรื่องกำหนดมาตรฐานคุณภาพอากาศในบรรยากาศโดยทั่วไป

ตารางที่ 4.1-1 (ต่อ) เปรียบเทียบผลการตรวจวัดคุณภาพอากาศในบรรยากาศ ระหว่างปี 2563-2565

อันดับ	ตำแหน่งตรวจวัด	วันที่ ตรวจวัด	ผลการตรวจวัด	
			TSP (mg/m ³)	PM-10 (mg/m ³)
3.	วัดหนองตาพุด	08-09/05/63	0.045	0.036
		09-10/05/63	0.020	0.011
		10-11/05/63	0.024	0.018
		12-13/11/63	0.058	0.038
		13-14/11/63	0.069	0.045
		14-15/11/63	0.081	0.063
		21-22/05/64	0.027	0.009
		22-23/05/64	0.042	0.024
		23-24/05/64	0.027	0.009
		18-19/11/64	0.039	0.012
		19-20/11/64	0.031	0.010
		20-21/11/64	0.034	0.013
		26-27/05/65	0.027	0.020
		27-28/05/65	0.035	0.025
		28-29/05/65	0.036	0.027
มาตรฐาน			0.33	0.12

มาตรฐาน : ประกาศคณะกรรมการสิ่งแวดล้อมแห่งชาติ ฉบับที่ 10 (พ.ศ. 2538) (ค.ศ. 1995) และฉบับที่ 24 (พ.ศ. 2547) (ค.ศ. 2004) เรื่องกำหนดมาตรฐานคุณภาพอากาศในบรรยากาศโดยทั่วไป

ตารางที่ 4.1-1 (ต่อ) เปรียบเทียบผลการตรวจวัดคุณภาพอากาศในบรรยากาศ ระหว่างปี 2563-2565

อันดับ	ตำแหน่งตรวจวัด	วันที่ ตรวจวัด	ผลการตรวจวัด	
			TSP (mg/m ³)	PM-10 (mg/m ³)
4.	บ้านสระ	08-09/05/63	0.079	0.036
		09-10/05/63	0.120	0.050
		10-11/05/63	0.069	0.035
		12-13/11/63	0.165	0.059
		13-14/11/63	0.188	0.072
		14-15/11/63	0.145	0.051
		21-22/05/64	0.036	0.003
		22-23/05/64	0.044	0.028
		23-24/05/64	0.071	0.018
		18-19/11/64	0.061	0.022
		19-20/11/64	0.062	0.025
		20-21/11/64	0.067	0.024
		26-27/05/65	0.022	0.014
		27-28/05/65	0.061	0.015
		28-29/05/65	0.089	0.012
มาตรฐาน			0.33	0.12

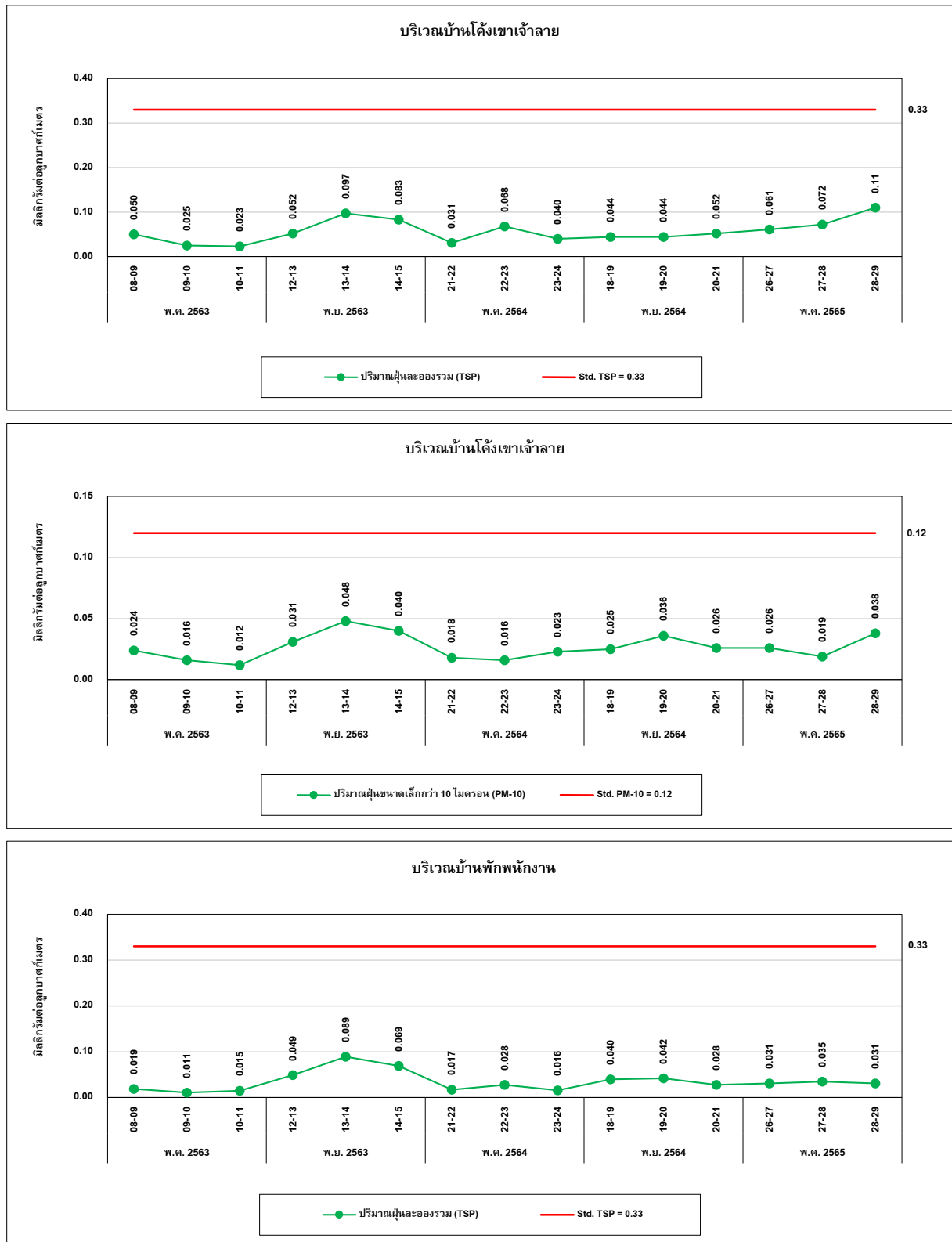
มาตรฐาน : ประกาศคณะกรรมการสิ่งแวดล้อมแห่งชาติ ฉบับที่ 10 (พ.ศ. 2538) (ค.ศ. 1995) และฉบับที่ 24 (พ.ศ. 2547) (ค.ศ. 2004) เรื่องกำหนดมาตรฐานคุณภาพอากาศในบรรยากาศโดยทั่วไป

ตารางที่ 4.1-1 (ต่อ) เปรียบเทียบผลการตรวจวัดคุณภาพอากาศในบรรยากาศ ระหว่างปี 2563-2565

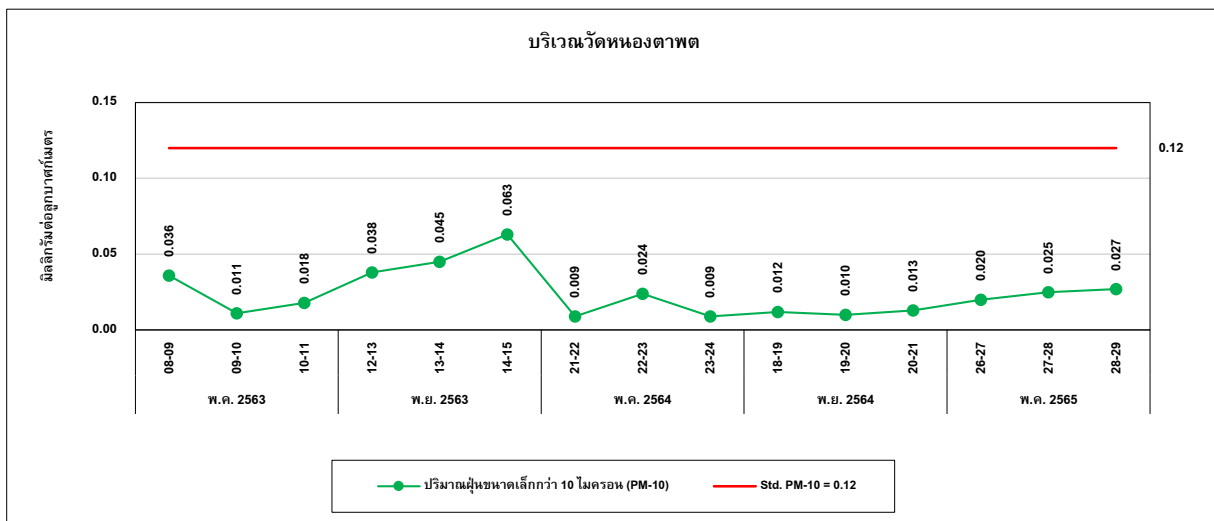
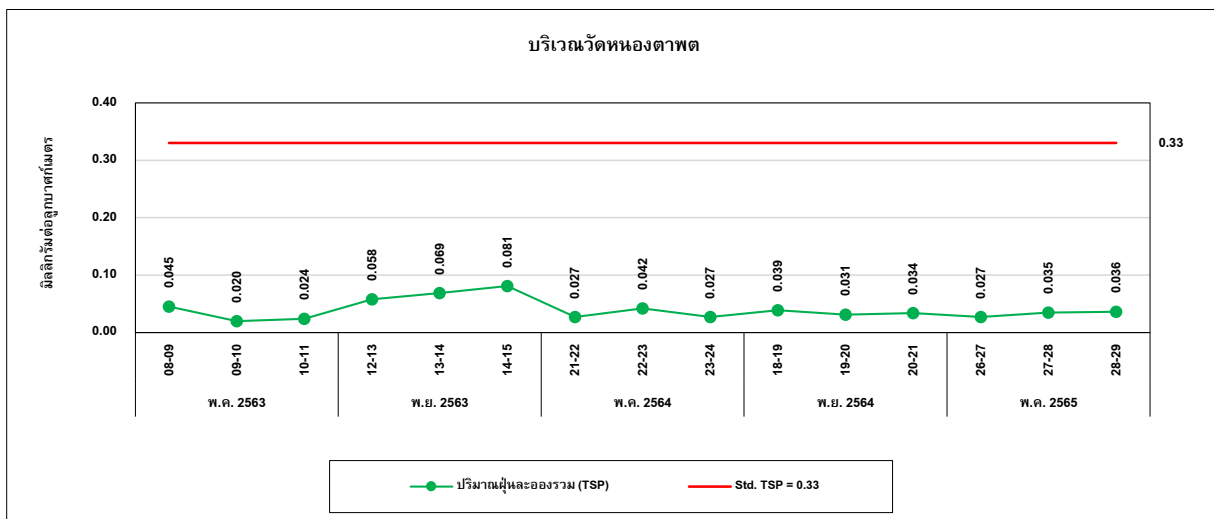
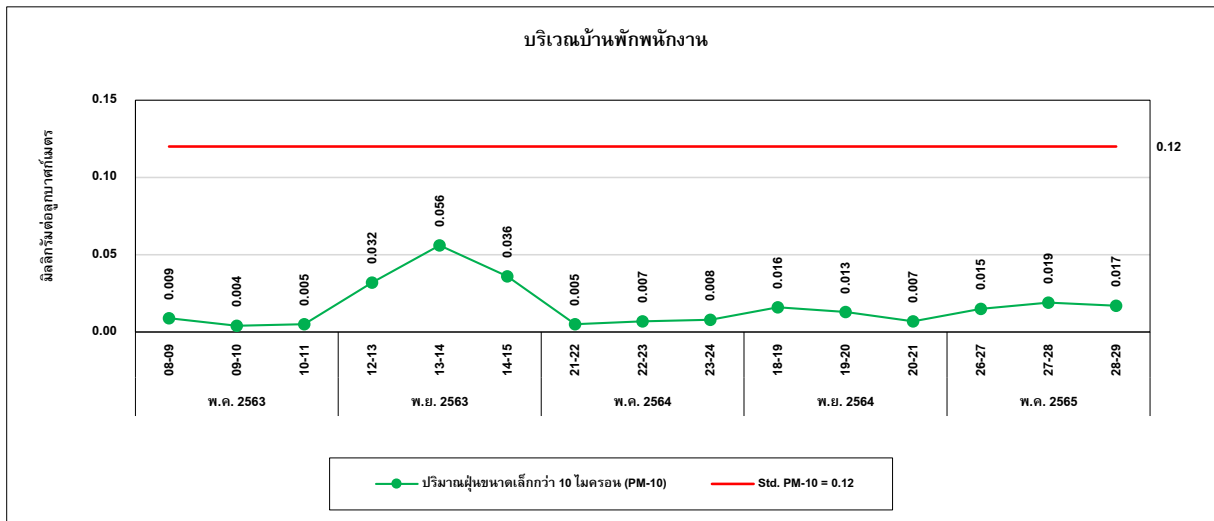
อันดับ	ตำแหน่งตรวจวัด	วันที่ ตรวจวัด	ผลการตรวจวัด	
			TSP (mg/m ³)	PM-10 (mg/m ³)
5.	สำนักงานโครงการ	08-09/05/63	0.031	0.018
		09-10/05/63	0.030	0.013
		10-11/05/63	0.035	0.020
		12-13/11/63	0.318	0.114
		13-14/11/63	0.303	0.098
		14-15/11/63	0.310	0.103
		21-22/05/64	0.177	0.025
		22-23/05/64	0.316	0.051
		23-24/05/64	0.146	0.065
		18-19/11/64	0.093	0.051
		19-20/11/64	0.194	0.049
		20-21/11/64	0.092	0.040
		26-27/05/65	0.237	0.017
		27-28/05/65	0.035	0.007
		28-29/05/65	0.308	0.054
มาตรฐาน			0.33	0.12

มาตรฐาน : ประกาศคณะกรรมการสิ่งแวดล้อมแห่งชาติ ฉบับที่ 10 (พ.ศ. 2538) (ค.ศ. 1995) และฉบับที่ 24 (พ.ศ. 2547) (ค.ศ. 2004) เรื่องกำหนดมาตรฐานคุณภาพอากาศในบรรยากาศโดยทั่วไป

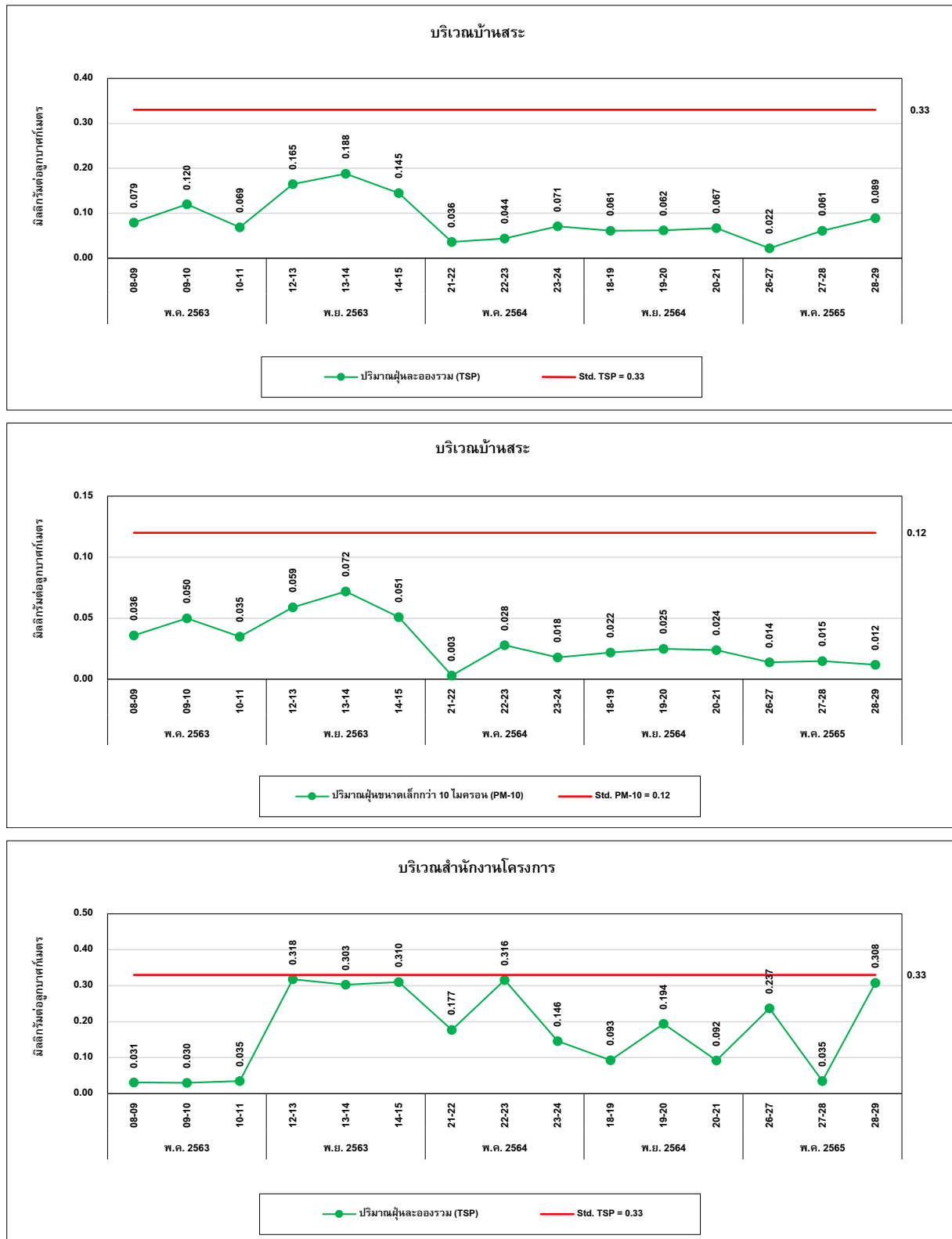
รูปที่ 4.1-1 กราฟเปรียบเทียบผลการตรวจวัดคุณภาพอากาศในบรรยากาศ ระหว่างปี 2563-2565



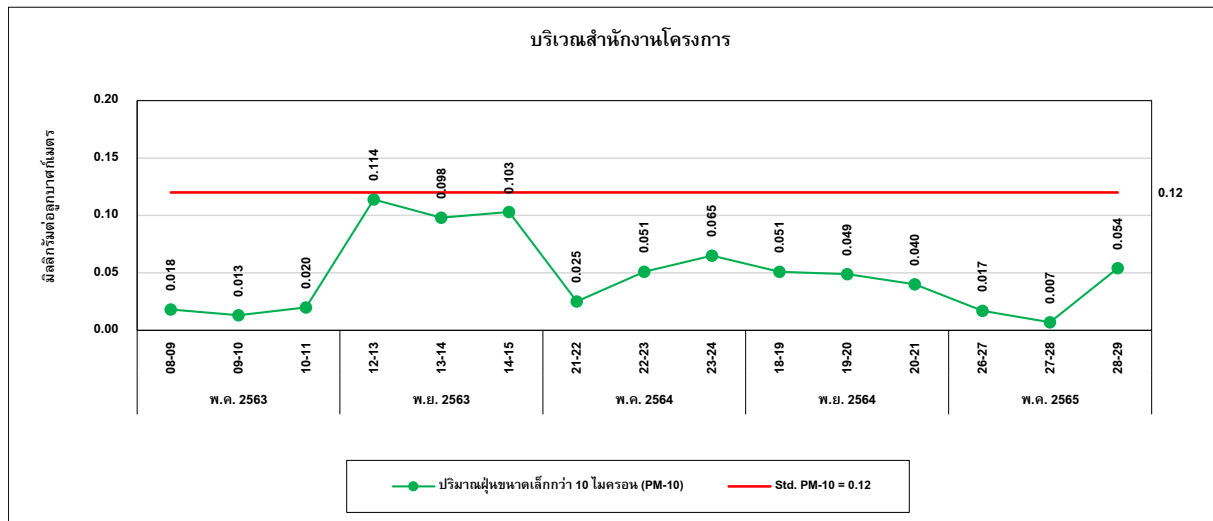
รูปที่ 4.1-1 (ต่อ) กราฟเปรียบเทียบผลการตรวจวัดคุณภาพอากาศในบรรยากาศ ระหว่างปี 2563-2565



รูปที่ 4.1-1 (ต่อ) กราฟเปรียบเทียบผลการตรวจวัดคุณภาพอากาศในบรรยากาศ ระหว่างปี 2563-2565



รูปที่ 4.1-1 (ต่อ) กราฟเปรียบเทียบผลการตรวจวัดคุณภาพอากาศในบรรยากาศ ระหว่างปี 2563-2565



4.2 เปรียบเทียบผลการตรวจวัดระดับเสียงโดยทั่วไป

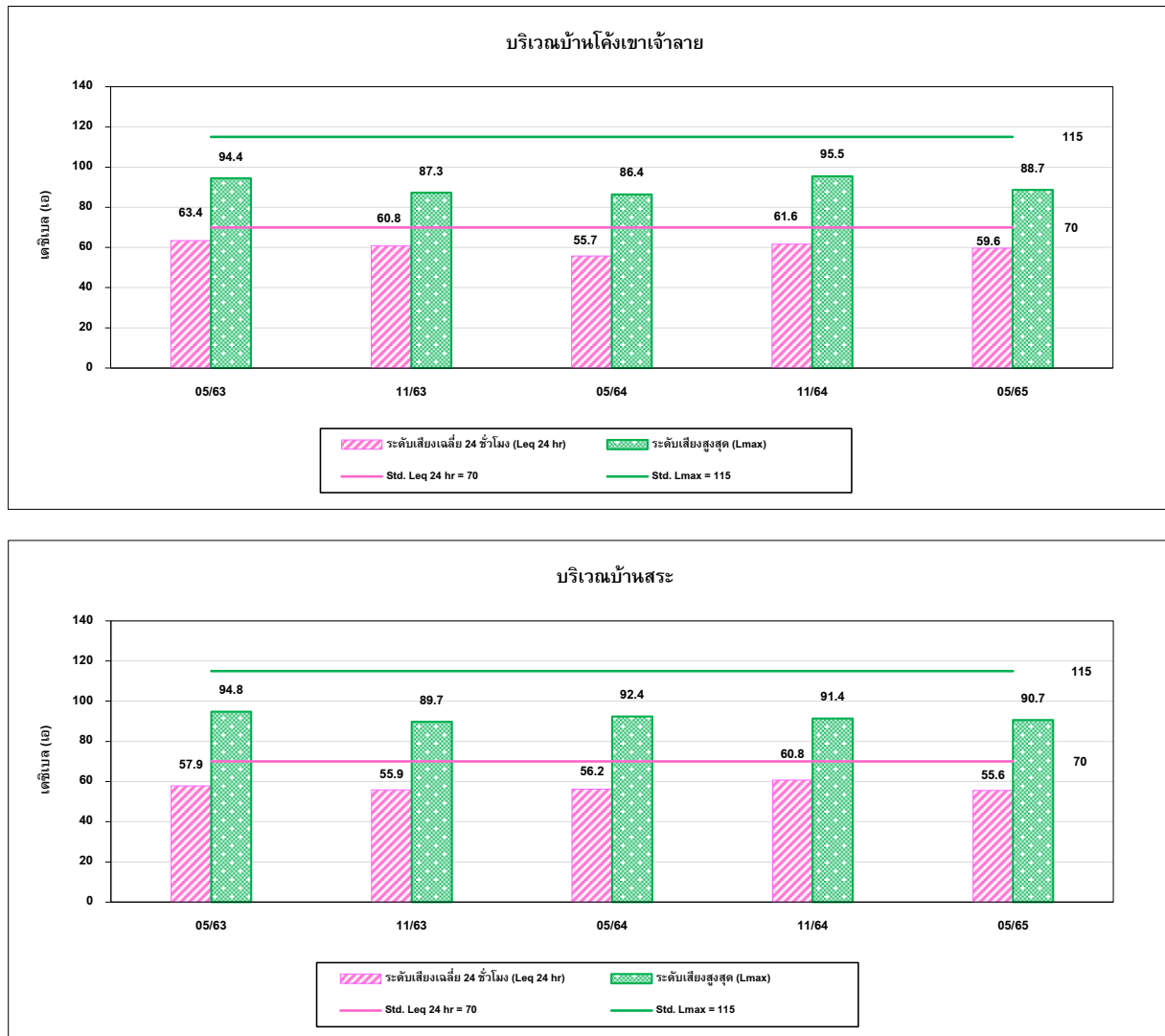
จากการตรวจวัดระดับเสียงเฉลี่ย 24 ชั่วโมง (Leq 24 hr) และระดับเสียงสูงสุด (Lmax) จำนวน 2 สถานี ได้แก่ บริเวณบ้านโค้งเขาเจ้าลาย และบ้านสระ ผลการตรวจวัด พบว่า มีค่าอยู่ในเกณฑ์มาตรฐานตามประกาศกระทรวงทรัพยากรธรรมชาติและสิ่งแวดล้อม เรื่องกำหนดมาตรฐานควบคุมระดับเสียง และความสั่นสะเทือนจากการทำเหมืองหิน พ.ศ. 2548 และเมื่อเปรียบเทียบผลการตรวจวัดในช่วงที่ผ่านมา (พ.ศ. 2563-2565) พบว่า ระดับเสียงมีแนวโน้มค่อนข้างคงที่ โดยมีการเปลี่ยนแปลงขึ้น-ลงบ้างเล็กน้อย การเปรียบเทียบผลการตรวจวัดแสดงดังตารางที่ 4.2-1 และกราฟเปรียบเทียบแสดงดังรูปที่ 4.2-1

ตารางที่ 4.2-1 เปรียบเทียบผลการตรวจวัดระดับเสียงโดยทั่วไป ระหว่างปี 2563-2565

อันดับ	ตำแหน่งตรวจวัด	เดือนที่ตรวจวัด	ผลการตรวจวัด (dB(A))	
			Leq 24 hr	Lmax
1.	บ้านโค้งเขาเจ้าลาย	05/63	63.4	94.4
		11/63	60.8	87.3
		05/64	55.7	86.4
		11/64	61.6	95.5
		05/65	59.6	88.7
2.	บ้านสระ	05/63	57.9	94.8
		11/63	55.9	89.7
		05/64	56.2	92.4
		11/64	60.8	91.4
		05/65	55.6	90.7
มาตรฐาน ⁽¹⁾			70	115

มาตรฐาน : ⁽¹⁾ ประกาศกระทรวงทรัพยากรธรรมชาติและสิ่งแวดล้อม เรื่องกำหนดมาตรฐานควบคุมระดับเสียง และความสั่นสะเทือนจากการทำเหมืองหิน พ.ศ. 2548 (ค.ศ. 2005)

รูปที่ 4.2-1 กราฟเปรียบเทียบผลการตรวจวัดระดับเสียงโดยทั่วไป ระหว่างปี 2563-2565



4.3 เปรียบเทียบผลการตรวจวัดความสั่นสะเทือน

การตรวจวัดความสั่นสะเทือนขณะทำการระเบิดหิน จำนวน 4 สถานี ได้แก่ บริเวณบ้านสระศาลเจ้าลาย ถ้าใกล้เคียงหมุดหลักที่ 2, 1 และ 18 และบ้านโค้งเขาเจ้าลาย ผลการตรวจวัดความสั่นสะเทือน พบว่า มีค่าอยู่ในเกณฑ์มาตรฐานตามประกาศกระทรวงทรัพยากรธรรมชาติและสิ่งแวดล้อม เรื่องกำหนดมาตรฐานควบคุมระดับเสียงและความสั่นสะเทือนจากการทำเหมืองหิน พ.ศ. 2548 และส่วนใหญ่มีค่าค่อนข้างต่ำกว่าเกณฑ์ที่กำหนดในมาตรฐาน จึงไม่สามารถเทียบกับเกณฑ์มาตรฐานได้ แสดงให้เห็นว่าค่าความสั่นสะเทือน ไม่ส่งผลกระทบต่อสิ่งแวดล้อม และไม่พบผลกระทบต่อโครงสร้างอาคารหรือที่พักอาศัยของประชาชนโดยรอบโครงการ การเปรียบเทียบผลการตรวจวัด แสดงดังตารางที่ 4.3-1

ตารางที่ 4.3-1 เปรียบเทียบผลการตรวจวัดความสั่นสะเทือน ระหว่างปี 2563-2565

อันดับ	ตำแหน่งการตรวจวัด	เดือนที่ตรวจวัด	ดัชนีตรวจวัด	ผลการตรวจวัด		
				Frequency (Hz)	Peak Particle Velocity (mm/s)	Peak Displacement (mm)
1.	บ้านสระ	05/63	Transverse	-	<0.500	-
			Vertical	-	<0.500	-
			Longitudinal	-	<0.500	-
		11/63	Transverse	-	<0.250	-
			Vertical	-	<0.250	-
			Longitudinal	-	<0.250	-
		05/64	Transverse	-	<0.250	-
			Vertical	-	<0.250	-
			Longitudinal	-	<0.250	-
		11/64	Transverse	-	<0.250	-
			Vertical	-	<0.250	-
			Longitudinal	-	<0.250	-
		05/65	Transverse	-	<0.250	-
			Vertical	-	<0.250	-
			Longitudinal	-	<0.250	-

ตารางที่ 4.3-1 (ต่อ) เปรียบเทียบผลการตรวจวัดความสั่นสะเทือน ระหว่างปี 2563-2565

อันดับ	ตำแหน่ง การตรวจวัด	เดือนที่ ตรวจวัด	ดัชนีตรวจวัด	ผลการตรวจวัด		
				Frequency (Hz)	Peak Particle Velocity (mm/s)	Peak Displacement (mm)
2.	ศาลเจ้าลาย	05/63	Transverse	-	<0.500	-
			Vertical	-	<0.500	-
			Longitudinal	-	<0.500	-
		11/63	Transverse	-	<0.250	-
			Vertical	-	<0.250	-
			Longitudinal	-	<0.250	-
		05/64	Transverse	-	<0.250	-
			Vertical	-	<0.250	-
			Longitudinal	-	<0.250	-
		11/64	Transverse	-	<0.250	-
			Vertical	-	<0.250	-
			Longitudinal	-	<0.250	-
		05/65	Transverse	-	<0.250	-
			Vertical	-	<0.250	-
			Longitudinal	-	<0.250	-

ตารางที่ 4.3-1 (ต่อ) เปรียบเทียบผลการตรวจวัดความสั่นสะเทือน ระหว่างปี 2563-2565

อันดับ	ตำแหน่ง การตรวจวัด	เดือนที่ ตรวจวัด	ดัชนีตรวจวัด	ผลการตรวจวัด		
				Frequency (Hz)	Peak Particle Velocity (mm/s)	Peak Displacement (mm)
3.	บริเวณบ้านโค้ง เขาเจ้าลาย	05/63	Transverse	-	<0.500	-
			Vertical	-	<0.500	-
			Longitudinal	-	<0.500	-
		11/63	Transverse	-	<0.250	-
			Vertical	-	<0.250	-
			Longitudinal	-	<0.250	-
		05/64	Transverse	-	<0.250	-
			Vertical	-	<0.250	-
			Longitudinal	-	<0.250	-
		11/64	Transverse	-	<0.250	-
			Vertical	-	<0.250	-
			Longitudinal	-	<0.250	-
		05/65	Transverse	-	<0.250	-
			Vertical	-	<0.250	-
			Longitudinal	-	<0.250	-

ตารางที่ 4.3-1 (ต่อ) เปรียบเทียบผลการตรวจวัดความสั่นสะเทือน ระหว่างปี 2563-2565

อันดับ	ตำแหน่ง การตรวจวัด	เดือนที่ ตรวจวัด	ดัชนีตรวจวัด	ผลการตรวจวัด		
				Frequency (Hz)	Peak Particle Velocity (mm/s)	Peak Displacement (mm)
4.	ถ้าใกล้เคียง หมวดหลักที่ 2, 1 และ 18	05/63	Transverse	-	<0.500	-
			Vertical	-	<0.500	-
			Longitudinal	-	<0.500	-
		11/63	Transverse	-	<0.250	-
			Vertical	-	<0.250	-
			Longitudinal	-	<0.250	-
		05/64	Transverse	-	<0.250	-
			Vertical	-	<0.250	-
			Longitudinal	-	<0.250	-
		11/64	Transverse	-	<0.250	-
			Vertical	-	<0.250	-
			Longitudinal	-	<0.250	-
		05/65	Transverse	-	<0.250	-
			Vertical	-	<0.250	-
			Longitudinal	-	<0.250	-

4.4 เปรียบเทียบผลการตรวจวัดคุณภาพน้ำใต้ดิน

การตรวจวัดคุณภาพน้ำใต้ดิน จำนวน 2 สถานี บริเวณบ่อบาดาลวนอุทยานเขานางพันธุรัต และบ่อบาดาลบึงน้ำมันลุ่มทุ่ง ผลการตรวจวัด พบว่า ส่วนใหญ่มีค่าอยู่ในเกณฑ์มาตรฐานตามประกาศกระทรวงทรัพยากรธรรมชาติและสิ่งแวดล้อม (พ.ศ. 2551) เรื่องกำหนดหลักเกณฑ์และมาตรการในทางวิชาการสำหรับการป้องกันด้านสาธารณสุข และการป้องกันในเรื่องสิ่งแวดล้อมเป็นพิษ พ.ศ. 2551 (เกณฑ์กำหนดที่เหมาะสมและเกณฑ์อนุโลมสูงสุด) ยกเว้นค่า pH, Total Hardness และปริมาณ DS ในบางช่วงเวลาของการตรวจวัด มีค่าไม่เป็นไปตามเกณฑ์มาตรฐานกำหนด อาจเกิดจากสภาพแวดล้อมตามธรรมชาติของลักษณะภูมิประเทศ มีลักษณะเป็นเขาหินปูน ที่มีองค์ประกอบของ CaCO_3 เมื่อละลายน้ำทำให้มีค่า pH, Total Hardness และ DS ไม่เป็นไปตามเกณฑ์มาตรฐานกำหนด และเมื่อเปรียบเทียบผลการตรวจวัดระหว่างปี 2563-2565 พบว่า ปริมาณมลสารมีแนวโน้มไม่คงที่ การเปรียบเทียบผลการตรวจวัดแสดงดังตารางที่ 4.4-1 และกราฟเปรียบเทียบแสดงดังรูปที่ 4.4-1

ตารางที่ 4.4-1 เปรียบเทียบผลการตรวจวัดคุณภาพน้ำใต้ดิน ระหว่างปี 2563-2565

อันดับ	ดัชนีการตรวจวัด	หน่วย	ผลวิเคราะห์					มาตรฐาน	
			บ่อบาดาล						
			วนอุทยานเขานางพันธุรัต					(1)	(2)
1.	วันที่เก็บตัวอย่าง	-	08/05/63	15/11/63	23/05/64	20/11/64	27/05/65	-	-
2.	pH	-	6.92	6.84	6.90	7.15	6.98	7.0-8.5	6.5-9.2
3.	Turbidity	NTU	<0.5	<0.5	<0.5	<0.5	<0.5	5	20
4.	SS	mg/L	<0.50	<0.50	<2.5	<2.5	<2.5	-	-
5.	DS	mg/L	2,001	2,490	2,015	1,632	1,361	600	1,200
6.	Total Hardness	mg/L as CaCO ₃	995.0	720.6	873.4	891.0	780.5	300	500
7.	Sulfate	mg/L	115.19	86.49	108.43	120.51	37.60	200	250
8.	Fe	mg/L	0.09	0.30	<0.05	0.05	<0.05	0.5	1.0

มาตรฐาน : ประกาศกระทรวงทรัพยากรธรรมชาติและสิ่งแวดล้อม (พ.ศ. 2551) (ค.ศ. 2008) เรื่องกำหนดหลักเกณฑ์และมาตรการในทางวิชาการสำหรับการป้องกันด้านสาธารณสุข และการป้องกันในเรื่องสิ่งแวดล้อมเป็นพิษ

(1) เกณฑ์กำหนดที่เหมาะสม

(2) เกณฑ์อนุโลมสูงสุด

ตารางที่ 4.4-1 (ต่อ) เปรียบเทียบผลการตรวจวัดคุณภาพน้ำใต้ดิน ระหว่างปี 2563-2565

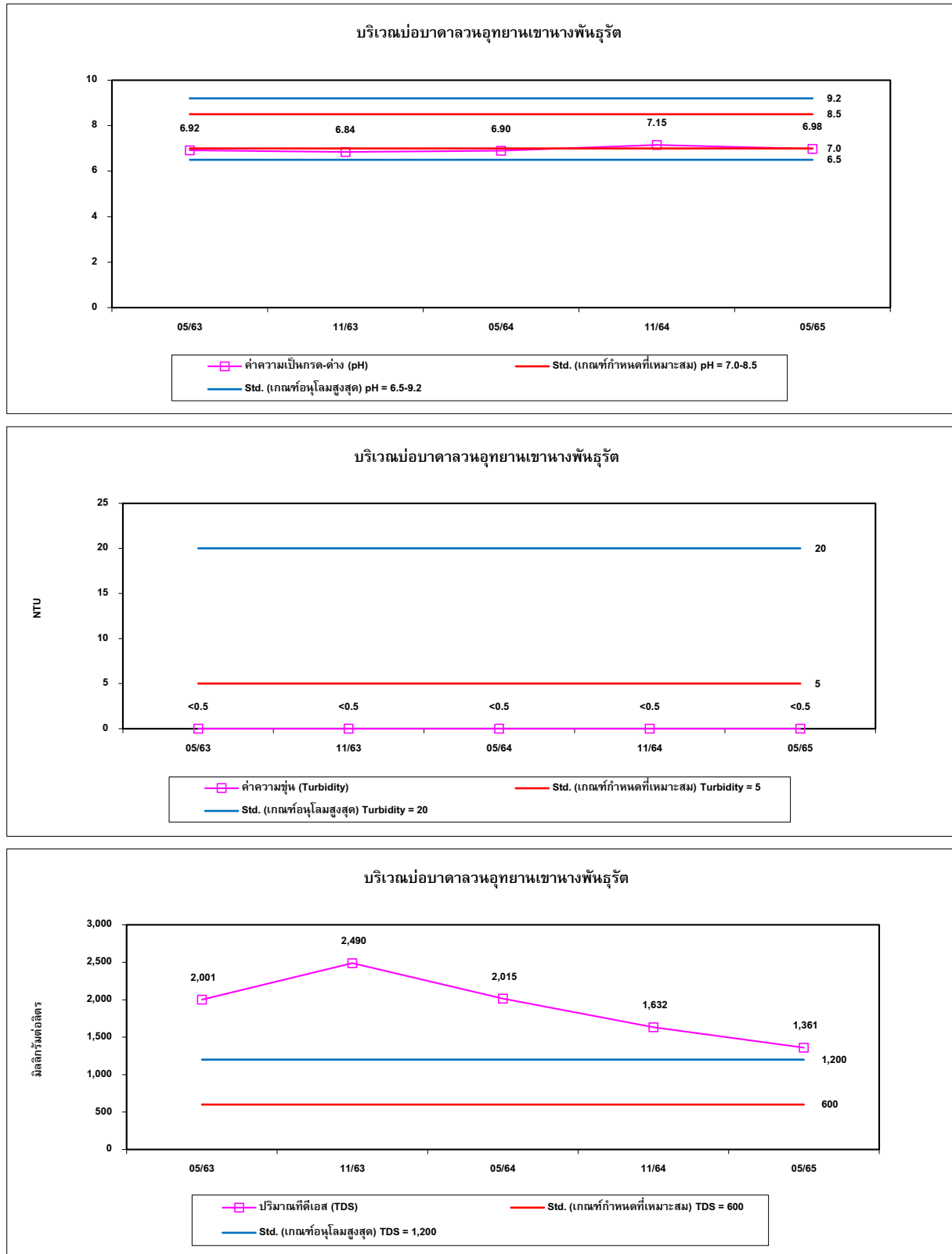
อันดับ	ดัชนีการตรวจวัด	หน่วย	ผลวิเคราะห์					มาตรฐาน	
			บ่อบาดาล						
			บ่อน้ำมันลุงเท่ง					(1)	(2)
1.	วันที่เก็บตัวอย่าง	-	08/05/63	15/11/63	23/05/64	20/11/64	27/05/65	-	-
2.	pH	-	7.52	7.55	7.73	7.75	7.23	7.0-8.5	6.5-9.2
3.	Turbidity	NTU	1.6	2.8	0.7	<0.5	<0.5	5	20
4.	SS	mg/L	0.75	2.32	<2.5	<2.5	<2.5	-	-
5.	DS	mg/L	312	590	276	718	770	600	1,200
6.	Total Hardness	mg/L as CaCO ₃	156.6	248.2	153.8	460.1	493.8	300	500
7.	Sulfate	mg/L	9.02	15.38	14.56	21.19	20.16	200	250
8.	Fe	mg/L	<0.05	0.06	0.06	<0.05	<0.05	0.5	1.0

มาตรฐาน : ประกาศกระทรวงทรัพยากรธรรมชาติและสิ่งแวดล้อม (พ.ศ. 2551) (ค.ศ. 2008) เรื่องกำหนดหลักเกณฑ์และมาตรการในทางวิชาการสำหรับการป้องกันด้านสาธารณสุข และการป้องกันในเรื่องสิ่งแวดล้อมเป็นพิษ

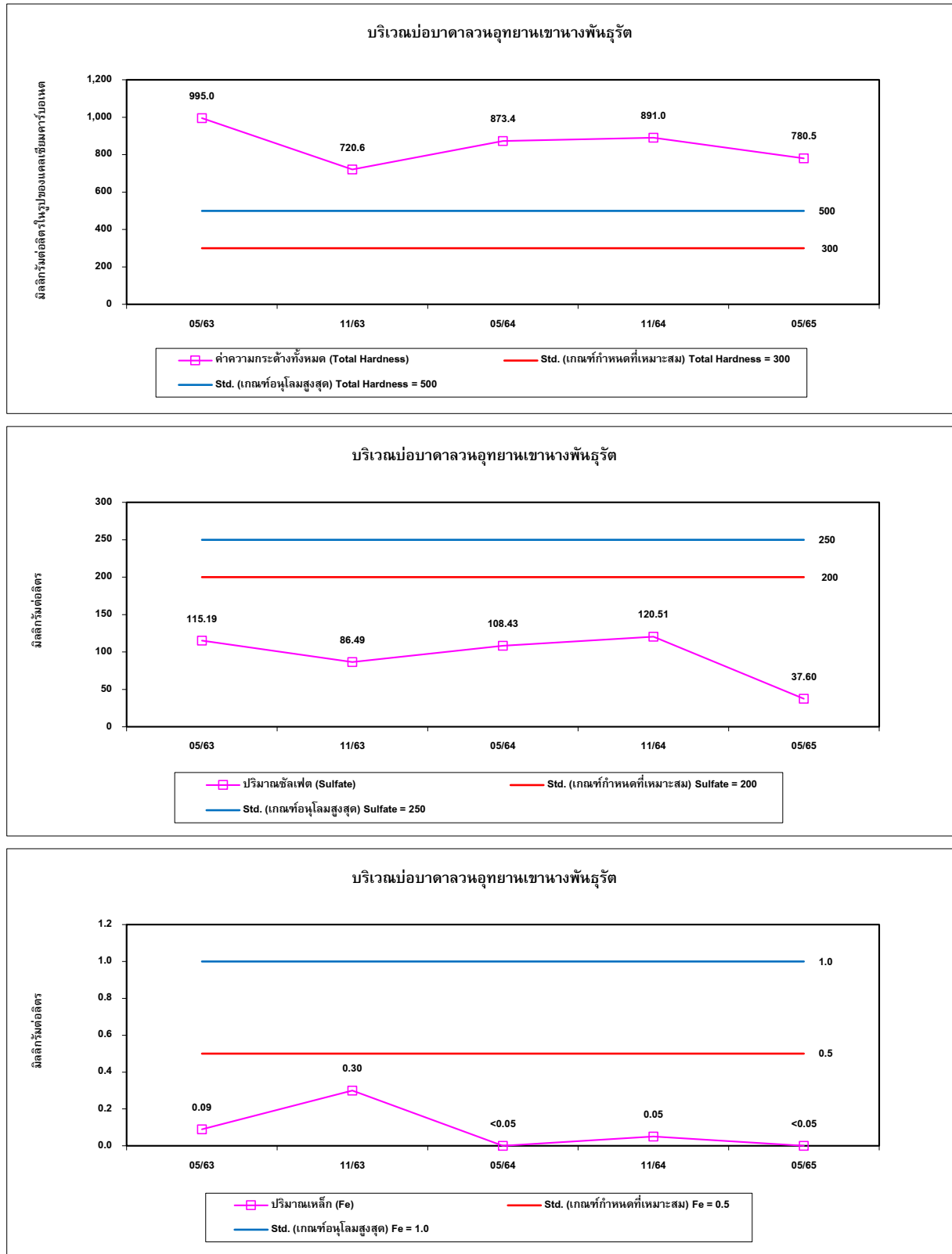
(1) เกณฑ์กำหนดที่เหมาะสม

(2) เกณฑ์อนุโลมสูงสุด

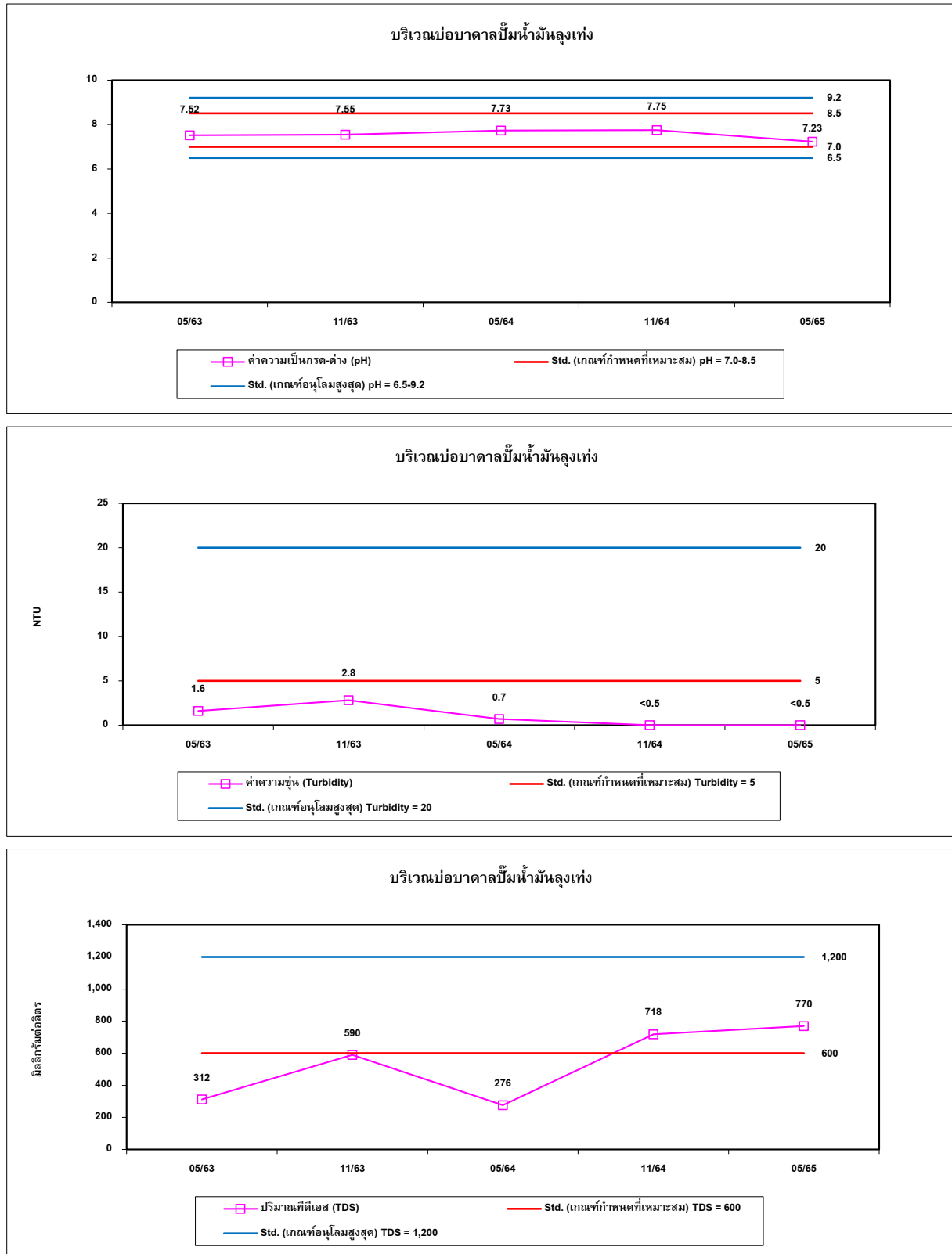
รูปที่ 4.4-1 กราฟเปรียบเทียบผลการตรวจวัดคุณภาพน้ำใต้ดิน ระหว่างปี 2563-2565



รูปที่ 4.4-1 กราฟเปรียบเทียบผลการตรวจวัดคุณภาพน้ำใต้ดิน ระหว่างปี 2563-2565 (ต่อ)



รูปที่ 4.4-1 กราฟเปรียบเทียบผลการตรวจวัดคุณภาพน้ำใต้ดิน ระหว่างปี 2563-2565 (ต่อ)



รูปที่ 4.4-1 กราฟเปรียบเทียบผลการตรวจวัดคุณภาพน้ำใต้ดิน ระหว่างปี 2563-2565 (ต่อ)

